



**BASEL
AREA.
SWISS**

Rapport annuel

2017



Sommaire

Éditorial:

Évolution stable de la région Bâle-Jura 4

Activités et objectifs 6

La gamme de prestations

Faits et chiffres 7

Implantations dans la région: consolidation

Conseil et réseau: croissance et densification

Relations publiques: intensification de la communication

Chiffres clés de 2017

Activités 10

International Markets & Promotion: points forts

Innovation & Entrepreneurship: points forts

BaseLaunch

Organisation et coopérations 19

Collaboration avec les partenaires du système régional
d'innovation Bâle-Jura

Personnel

Évolution stable de la région Bâle-Jura



Domenico Scala



Dr. Christof Klöpper

L'année 2017 a commencé par un événement décisif pour la place économique suisse avec le rejet par le peuple suisse de la réforme de l'imposition des entreprises III. Le résultat de cette votation a renforcé une évolution latente depuis plusieurs années, ajoutant un nouveau facteur d'incertitude de nature politique à l'âpre concurrence qui oppose entre elles les différentes places économiques, d'autant plus qu'il intervient après le « Oui » à la limitation de l'immigration et aux interrogations qu'il a suscitées.

Malgré un contexte économique difficile, la région Bâle-Jura reste en bonne place et continue de susciter un grand intérêt pour les avantages qu'elle offre. Le nombre d'implantations soutenues par BaselArea.swiss en 2017 est inférieur à celui de 2016 et se situe au niveau des années précédentes. Les marchés des États-Unis et de l'Allemagne ont fait preuve d'une grande stabilité.

Les activités menées dans les domaines *Connecting Innovators* et *Supporting Entrepreneurs* y ont contribué. Une dynamique de croissance est perceptible en ce moment, notamment pour les créations d'entreprises. La demande d'offres de parrainage, de conseil et de formation en la matière a progressé de façon considérable. Même si tous les entrepreneurs en devenir ne parviennent pas à concrétiser leur projet, nous saluons la mutation culturelle qui s'opère dans la région, stimulant l'esprit d'entreprise.

Le lancement réussi de *BaseLaunch* montre que la région Bâle-Jura n'a pas encore épuisé son potentiel avec les startups. Plus de 100 équipes provenant du monde entier ont présenté leur projet dans l'espoir de se voir attribuer l'une des places convoitées au sein du programme d'accélération dans le secteur de la santé, mis sur pied par BaselArea.swiss en étroite collaboration avec les partenaires industriels, les sponsors et d'autres institutions, dont les cantons de Bâle-Campagne et Bâle-Ville. Cette abondance de candidatures a largement dépassé nos attentes.

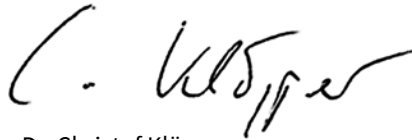
Pour BaselArea.swiss, le succès rencontré par *BaseLaunch* est également un bon indicateur pour une autre raison. Il démontre la pertinence de la stratégie consistant à rassembler dans une même entité la promotion de l'innovation et celle de la région économique. Grâce au réseau d'experts et de parrains que nous développons et entretenons année après année, nous avons créé un programme d'accélération unique au monde ayant la faculté, dès la première mise au concours, d'attirer l'at-

tention d'équipes de recherche de toute l'Europe et au-delà, qui initient des projets de startups. Nous sommes également fiers qu'une entreprise telle que Roivant Sciences ait rejoint les partenaires de *BaseLaunch*, alors qu'elle ne s'est implantée dans la région bâloise que l'année dernière avec le support de *BaselArea.swiss* – nouvel indice de l'attractivité que représente le cluster régional des sciences de la vie.

En conclusion, la région économique Bâle-Jura fait fi des conditions difficiles. Ces dernières années, elle a su poser les jalons pour développer tout son potentiel. La seule erreur que nous pourrions commettre face à une telle situation serait de considérer cette dynamique comme acquise.



Domenico Scala
Président
BaselArea.swiss



Dr. Christof Klöpfer
CEO
BaselArea.swiss

Activités et objectifs

L'organisation BaselArea.swiss a pour mission de favoriser l'innovation et de promouvoir le développement économique des cantons de la Suisse du Nord-Ouest (Bâle-Ville, Bâle-Campagne et Jura). L'activité de BaselArea.swiss s'articule autour de la promotion de la région et de l'innovation et se concentre sur les points suivants:

- Faire connaître les atouts économiques de la Suisse du Nord-Ouest et promouvoir la région.
- Conseiller les sociétés étrangères qui viennent s'implanter dans la région.
- Développer un écosystème dynamique favorable à l'innovation et aux startups dans la région.
- Entretenir un réseau de décideurs, d'innovateurs, d'experts et de leviers multiplicateurs.
- Soutenir les créateurs et les chercheurs dans leurs projets d'innovation et de création de startups.

Grâce à sa spécialisation, son réseau et son expérience, BaselArea.swiss dispose de connaissances variées en ce qui concerne les technologies et les secteurs d'activités en relation avec les sciences de la vie, les technologies médicales, les TIC, les micro- et nanotechnologies & matériaux ainsi que les technologies de production. Elle peut s'appuyer sur son réseau pour fournir à ses clients l'accès au savoir-faire spécialisé. BaselArea.swiss emploie aujourd'hui 20 collaborateurs. En 2017, son budget de base (hors projet *BaseLaunch*) se chiffrait à quelque 3,6 millions de francs, alloués par les trois cantons fondateurs et par le Secrétariat d'État à l'économie (SECO). Des entreprises privées et des fondations soutiennent également l'activité de BaselArea.swiss en la dotant de sommes importantes depuis 2017. Ces fonds privés ont été affectés en grande partie au programme *BaseLaunch* (voir page 18).

La gamme de prestations

En 2017 comme en 2016, BaselArea.swiss a proposé une gamme de prestations identiques. Les quatre prestations-clés sont gérées par les services *International Markets & Promotion* et *Innovation & Entrepreneurship*:

- *Invest in the Basel Region*: BaselArea.swiss conseille les clients tout au long de leur processus d'implantation et propose des services d'assistance et d'aide à la décision sur mesure pour l'expansion de leurs activités commerciales dans la région.
- *Connecting Innovators*: BaselArea.swiss met en relation les innovateurs et les entreprises opérant dans les secteurs technologiques clés pour les sujets relatifs à la technologie, la R&D ainsi que l'innovation, dans le cadre d'entretiens individuels ou d'événements spécialisés de différents formats.
- *Supporting Entrepreneurs*: BaselArea.swiss propose son soutien aux nouvelles entreprises créées dans la région dans la réalisation concrète de leur projet. Elle assure également la promotion de startups et de PME en expansion, actives dans les secteurs technologiques des sciences de la vie, des technologies médicales, des TIC, des micro- et nanotechnologies & matériaux ainsi que des technologies de production en faisant intervenir des experts et en jouant les intermédiaires auprès des investisseurs potentiels.
- *Accessing China*: grâce à un réseau local compétent, BaselArea.swiss propose aux entreprises du Nord-Ouest de la Suisse qui souhaitent étendre leurs activités en Chine, un accès accéléré aux marchés chinois et à des partenaires commerciaux sur place.

Faits et chiffres

En 2017, le réseau de BaselArea.swiss a connu une nouvelle progression substantielle et comptait près de 20'000 personnes en fin d'année. Cet élargissement conforte BaselArea.swiss dans son action en lui permettant de réunir des acteurs de différentes provenances dans un écosystème tourné vers le succès commun au sein de la région économique Bâle-Jura.

Implantations dans la région: consolidation

En 2017, BaselArea.swiss a accompagné 26 entreprises dans leur implantation et leur transfert intra-suisse. Elles étaient 36 en 2016 et 23 en 2015. Les implantations conservent un haut niveau de qualité, ce qui se vérifie dans le nombre assez important de places de travail créées et prévues par ces entreprises: les nouvelles implantations étrangères et les entreprises nationales transférées dans la région annoncent vouloir créer plus de 500 nouvelles places de travail dans les trois à cinq prochaines années.

Les entreprises nouvellement implantées sont en grande partie actives dans le secteur des sciences de la vie et des industries associées. Onze d'entre elles sont originaires des États-Unis, huit d'Europe et deux de la région asiatique. La région bâloise continue d'attirer les transferts endogènes: cinq entreprises ont déplacé leur siège à l'intérieur de la Suisse et l'ont implanté dans la région de Bâle-Jura.

Dans le cadre de ses activités visant à attirer les entreprises dans le pôle économique bâlois, BaselArea.swiss a organisé 92 visites pour des entreprises qui envisageaient la possibilité de s'implanter dans la région, elle a tenu plus de 170 réunions avec des entreprises à l'étranger, générant ainsi 345 nouveaux projets clients. En fin d'année, BaselArea.swiss dénombrait plus de 700 projets en cours.

Dans le cadre de son programme *Accessing China*, BaselArea.swiss a mené trois entretiens de conseil individuels avec des entreprises suisses désireuses d'étendre leurs activités en Chine. Elle a organisé une manifestation en Chine afin d'assurer la promotion du pôle économique bâlois, réunissant un total de 50 participants. À Bâle, BaselArea.swiss a organisé le deuxième forum helvético-chinois des sciences de la vie en coopération avec la chambre économique Suisse-Chine, la haute école spécialisée du Nord-Ouest de la Suisse et Roche. Plus de 200 invités étaient présents.

Conseil et réseau: croissance et densification

Plus de 60 entreprises, soit 20 de plus qu'en 2016, ont bénéficié du soutien de BaselArea.swiss pour leur création. Cette croissance s'explique notamment par le regroupement des compétences touchant à l'accompagnement des startups et par l'amélioration de l'offre qui en résulte. Le nombre élevé de créations d'entreprises technologiques, notamment dans le secteur des sciences de la vie, a tout lieu de nous réjouir.

En 2017, BaselArea.swiss a mené plus de 170 entretiens de conseil. Les discussions ont généralement porté sur la mise en place de coopérations dans la recherche, le développement et la production et comprenaient des questions concernant la création d'une entreprise. Nous sommes restés très actifs dans les domaines de la promotion de l'innovation et de la mise en relation d'entreprises avec d'autres acteurs: BaselArea.swiss a organisé plus de 100 événements et mené des séminaires et des ateliers dans les trois cantons. Au total, plus de 5'500 personnes sont venues assister aux 40 *Innovation Events*, six ateliers, 25 séminaires, sept *Technology Circles* et aux quatre événements d'un autre format. 30 ateliers et séminaires ont été organisés avec partenaires.

Avec les programmes *DayOne* (voir page 14) et *BaseLaunch* (voir page 18), BaselArea.swiss escompte des impulsions importantes pour la région. Ces deux initiatives lancées par BaselArea.swiss ont bénéficié du soutien de l'économie privée – sous forme de contributions financières substantielles, mais aussi de savoir-faire et d'infrastructure.



Biotech & Digitisation Day avec le Conseiller fédéral Johann Schneider-Ammann

Pour les organisateurs BaselArea.swiss et digitalswitzerland, l'année a également été marquée par la visite à Bâle du Conseiller fédéral Johann Schneider-Ammann au «Biotech and Digitisation Day», venu discuter de la numérisation des sciences de la vie avec des experts. Outre le responsable du Département fédéral de l'économie, de la formation et de la recherche (DEFR), d'autres personnalités ont pris la parole et participé à la table ronde, lors de cet événement qui s'est déroulé chez Actelion Pharmaceuticals et au Switzerland Innovation Park Basel Area à Allschwil (canton de Bâle-Campagne), parmi lesquelles Severin Schwan, CEO de Roche, et Jean-Paul Clozel, fondateur d'Actelion et CEO d'Idorsia.



Discussion avec des experts organisée par BaselArea.swiss et Roivant Sciences

Le vaste réseau de BaselArea.swiss, auquel appartiennent les principaux acteurs régionaux, offre une valeur ajoutée significative aux entreprises qui viennent de s'implanter et souhaitent s'intégrer à l'espace économique régional et au pôle d'innovation, comme l'a démontré avec brio, une discussion

sur l'avenir de la recherche biomédicale réunissant un panel d'experts et organisée en partenariat avec Roivant Sciences, nouvelle venue dans la région. Vivek Ramaswamy, fondateur de Roivant Sciences, Vas Narasimhan, aujourd'hui CEO de Novartis, et d'autres intervenants reconnus pour leurs compétences ont su convaincre, avec leurs arguments et leurs visions, plus de 150 invités issus des biotechnologies et de la pharma.

Relations publiques: intensification de la communication

Le travail mené par BaselArea.swiss dans le secteur *Marketing & Communications* a été marqué par la volonté d'améliorer la perception de ses prestations et de consolider son réseau. En 2017, près de 70'000 personnes se sont rendues sur le site web de BaselArea.swiss, ce qui représente environ 15'000 visiteurs de plus qu'en 2016. Ces visites ont donné lieu à plus de 250'000 consultations des pages. Sur les canaux de communication en ligne, plus de 300 rapports, articles et interviews avec des experts et des décideurs ont été publiés. Fin 2017, la lettre d'information électronique envoyée à dix reprises au cours de l'année comptait plus de 17'000 abonnés.

Pour améliorer la communication publique de nos activités à l'avenir, un agenda des manifestations a été publié. Ce calendrier imprimé qui récapitule les événements et les grands rendez-vous à venir chez BaselArea.swiss est distribué dans plus de 30 points de la région Bâle-Jura en collaboration avec des partenaires sélectionnés.

En 2017, le travail de presse de BaselArea.swiss a donné lieu à plus de 50 articles dans les médias électroniques et papier.

Chiffres clés de 2017

International Markets & Promotion

Nouveaux projets en 2017

Implantations exogènes	333
Implantations endogènes	9
Accessing China	3
Total nouveaux projets	345

Projets fin 2017

Total projets en cours	735
-------------------------------	------------

Implantations d'entreprises

Implantations exogènes	21
Implantations endogènes (transferts)	5
Total implantations d'entreprises	26

Implantations par secteur d'activités

Sciences de la vie (y c. chimie)	20
TIC	2
Conseil/Services	2
Logistique	1
Autres	1

Implantations par pays

États-Unis	11
Allemagne	6
Inde	1
Israël	1
Japon	1
Turquie	1
Suisse (transferts)	5

Places de travail (implantations d'entreprises)

	à l'implantation	dans 3-5 ans
Implantations exogènes	325	456
Implantations endogènes (transferts)	34	126

Innovation & Entrepreneurship

Nouveaux projets de startup

Projets initiés en 2017	129
-------------------------	-----

Créations par secteur d'activités

Sciences de la vie	11
Conseil/Services	11
Industries créatives	7
TIC	6
Santé	3
Formation	2
Hôtellerie/Gastronomie/Tourisme	2
Nanotechnologie	1
Bâtiment	1
Production	1
Autres	18
Total créations	63

Places de travail (créations)

	à la création	dans 3-5 ans
	109	375

Activités

International Markets & Promotion: points forts

En 2017, la région Bâle-Jura a une nouvelle fois enregistré un solide nombre d'implantations d'entreprises. Ce chiffre est inférieur à 2016 et se situe au niveau de l'année 2015 et des précédentes. En ce qui concerne la qualité (mesurée par le nombre de places de travail que les entreprises envisagent de créer dans les années suivantes), les résultats rejoignent ceux de 2016. Nous tenons en particulier à mentionner l'implantation du siège européen de la société américaine Bio-Rad, celle de l'entreprise japonaise Idemitsu ainsi que le transfert de SpiroChem, précédemment sise à Zurich. Malgré une concurrence féroce au niveau mondial et national, BaselArea.swiss a également su étoffer le panel d'entreprises qui manifestent leur intérêt pour la région économique bâloise et font appel à de nombreux conseils. En ce qui concerne l'installation d'entreprises étrangères, les incertitudes pesant sur les conditions générales donnent lieu à davantage de reports, voire à l'abandon de décisions d'investissement: signalons à ce propos la réforme prochaine de l'imposition des entreprises en Suisse, les réformes de l'imposition dans les pays d'origine ainsi que le manque de clarté qui perdure quant à l'application de l'initiative contre l'immigration de masse.

Concernant les activités internationales, BaselArea.swiss reste focalisée sur les marchés cibles suivants: États-Unis, Allemagne, Inde et Chine. Les régions France et Benelux sont gérées directement par le canton du Jura pour BaselArea.swiss. Depuis 2017, BaselArea.swiss dispose d'un représentant en Chine. L'ouverture du bureau au Fenglin Biomedical Center, à Shanghai, a constitué un temps fort de l'année. Cette représentation en Chine va dynamiser la commercialisation de la région bâloise comme pôle d'excellence pour les sciences de la vie. Le premier événement organisé dans les nouveaux locaux s'est tenu dès novembre: lors du «Shanghai Biotalk», un éventail de spécialistes a débattu avec un public intéressé des stratégies et des difficultés rencontrées par les entreprises de biotechnologie chinoises qui souhaitent s'installer sur le marché européen.

Les États-Unis comptent parmi les premiers investisseurs étrangers (FDI pour Foreign Direct Investor) en Suisse et à Bâle. Par conséquent, BaselArea.swiss souhaitait être présente en 2017 à l'un des plus grands rendez-vous mondiaux dans le domaine de la santé, la «JP Morgan Healthcare Conference» à San Francisco. Profitant de ce cadre exceptionnel, BaselArea.swiss a

organisé son grand événement annuel à l'étranger. Cette année, il s'intitulait «Designing The Future In Life Sciences: A Discussion About (Human) Capital & Innovation» et regroupait un plateau de spécialistes heureux de se plonger dans des discussions animées.

Le processus d'implantation d'entreprises américaines prospères dans la région de Bâle ces dernières années a connu une sorte de couronnement en 2017 avec l'attribution du «TellAward» à Roivant Sciences, société qui a installé son siège global à Bâle en 2016 avec le soutien de BaselArea.swiss. Le Tell Award est remis chaque année depuis 2004 par Switzerland Global Enterprise à une entreprise nord-américaine qui mène des activités commerciales significatives en Suisse.

Au cours de l'exercice 2017, BaselArea.swiss a assisté à différentes conférences de partenariat et à des roadshows à l'intérieur et à l'extérieur des frontières européennes. Lors de ces événements, elle a su présenter, à une assistance nombreuse et intéressée, la région économique bâloise comme un pôle majeur des sciences de la vie. Le succès de ces activités internationales a été démontré par les quelque 90 visites d'investisseurs à Bâle; ces investisseurs ou les délégations d'entreprises ont tous été reçus par BaselArea.swiss et ont bénéficié de conseils individuels. Pour BaselArea.swiss, l'objectif était de faire de chaque visite une expérience unique pour chaque client et ainsi d'exploiter le potentiel inhérent à de telles rencontres – une obligation dans un contexte aussi concurrentiel.






Représentations et marchés cibles

États-Unis	
Chine	
Allemagne	
France	
Inde	

États-Unis	11
Allemagne	6
Inde	1
Israël	1
Japon	1
Turquie	1
Suisse (transferts)	5

Implantations

Secteur d'activités

 Sciences de la vie (y c. chimie)	76,9%
 TIC	7,7%
 Conseil/Services	7,7%
 Logistique	3,8%
 Autres	3,8%

Total

26

582

dans 3-5 ans

Acquisition

Nouveaux projets en 2017	345
Roadshows et événements	20
Participation à des salons et conférences	12
Visites d'investisseurs dans la région	92
Visites d'entreprises à l'étranger	172

Nouvelles places de travail

Témoignages



Dr. Thomas Fessard
CEO
SpiroChem AG

Notre déménagement de Zurich à Bâle en 2017 a eu un impact très positif. Étant plus proches de nos clients bâlois et des autres entreprises spécialisées de la région, il nous est facile de rendre visite à nos clients ou de les inviter à des réunions. La composante humaine de nos relations commerciales y a beaucoup gagné. Nous avons constaté la force du réseau régional des sciences de la vie et avons rapidement noué des contacts avec des acteurs importants du secteur, souvent sur recommandation de nos clients. Je suis également très heureux que nos collaborateurs nous aient suivis à Bâle. Depuis notre arrivée, nous avons recruté plusieurs chimistes expérimentés. Aujourd'hui, notre équipe compte ainsi env. 20 personnes. Le pool de talents, notamment de chimistes, exerçant dans notre secteur d'activité est abondant en raison de la forte densité d'entreprises spécialisées dans la chimie, les bio-

technologies et l'industrie pharmaceutique. La proximité avec l'Allemagne et la France constitue un autre atout. Grâce aux nombreux talents disponibles, nous pouvons poursuivre notre scénario de croissance à marche accélérée. La hausse de la demande internationale pour nos produits et services nous autorise à nous fixer des objectifs ambitieux et à tout faire pour concrétiser notre vision, c.-à-d. nous positionner parmi les premiers partenaires mondiaux dans la R&D spécialisée dans la découverte chimique. BaselArea.swiss a été à nos côtés pendant tout notre déménagement. Elle nous a fourni une assistance complète et, grâce à elle, nous avons pu contacter directement les administrations compétentes – et ainsi gagner beaucoup de temps. En approfondissant nos relations avec les entreprises de la région, nous espérons pouvoir mener de nouveaux projets et contribuer à façonner l'industrie bâloise des sciences de la vie.



S. Corby Bright
Director of International Finance,
Europe Nerium International
Switzerland GmbH

Nerium International est une entreprise de marketing relationnel d'ancrage mondial dont le siège se situe au Texas. Elle développe des produits anti-âge basés sur des avancées majeures de la recherche scientifique. Créée en 2011, Nerium a acquis une solide base de clientèle, d'abord en Amérique du Nord, en Amérique latine et dans la région Asie/Pacifique. Elle enregistre aujourd'hui des chiffres d'affaires inégalés dans la branche. Après avoir choisi d'implanter son siège européen à Bâle, Nerium pénètre à présent sur le marché européen. Pour l'entreprise qui propose des produits innovants de soin du visage anti-âge, la présence immédiate d'un cluster de premier plan dédié aux sciences de

la vie ouvre d'excellentes opportunités de créer des synergies. La proximité de l'Allemagne nous permet de développer et d'orienter notre offre sur nos marchés clés. La vaste communauté d'expatriés vivant à Bâle et dans ses environs est un autre atout pour nous. Les talents que nous recrutons sont heureux de venir s'installer dans la région. La ville a beaucoup à offrir: une qualité de vie élevée et des trajets courts pour se rendre au travail. L'installation de notre succursale à Bâle n'a posé aucune difficulté – et nous avons été accompagnés par l'équipe de BaselArea.swiss et les employés des autorités cantonales, toujours disposés à nous aider.



Leo Kaabi
SVP et Managing Officer
Bio-Rad GmbH

«À l'issue d'intenses réflexions, notre choix s'est porté sur Bâle car les conditions nous y semblaient très favorables. Nos attentes ont d'ailleurs été dépassées. Maintenant que nous avons ouvert nos bureaux en ville avec l'aide de BaselArea.swiss, nous sommes encore plus favorablement surpris par tous les atouts de la région bâloise. La qualité de vie est exceptionnelle. Les trajets de nos employés entre leur domicile et le bureau sont courts, les offres de loisirs sont fantastiques, avec des musées de premier plan et des possibilités simples pour faire ses achats. L'excellente offre de transports publics et l'aéroport qui dessert toute l'Europe

garantissent un accès aisé à la ville. Bio-Rad profite en outre d'un pool de talents étendu. L'écosystème régional dynamique dans le domaine des sciences de la vie nous permet de profiter d'une offre diversifiée de candidats hautement qualifiés. Cette zone frontalière entre trois pays, à laquelle appartiennent également la France et l'Allemagne, enrichit ce réservoir de talents de personnes d'origine, de langues et de spécialités différentes. La proximité avec d'autres entreprises de notre secteur est également un atout. Rien d'étonnant donc à ce que nous envisagions de croître et de nous développer à Bâle dans les prochaines années.»



Yusuke Hayata
Président
Idemitsu OLED Materials Europe AG

Idemitsu a choisi Bâle pour établir son site stratégique dans le domaine des matériaux électroniques. Grâce à notre point d'appui R&D actuel consacré au développement de matériaux destinés aux applications OLED, nous disposons ici d'un pool de ressources d'excellente qualité. Pour l'entreprise, il était important de pouvoir utiliser le pool existant de chercheurs internationaux de manière optimale. Cette année, nous souhaitons poursuivre notre expansion. Jusqu'à présent, il nous a été facile de convaincre les personnes originaires de toute l'Europe et même de pays plus éloignés de venir travailler à Bâle chez Idemitsu. Cette ville propose une qualité de vie élevée et permet à nos spécialistes de participer à des projets technologiques de pointe et de profiter des meilleures opportunités commerciales. Notre site bâlois, aux portes de l'Allemagne et de la France, offre des conditions idéales pour la collaboration

avec des partenaires suisses et européens. À l'heure actuelle, les personnes employées par notre entité bâloise viennent de neuf pays différents – un chiffre record chez Idemitsu. La ville rhénane joue par ailleurs un rôle essentiel dans la globalisation de notre secteur d'activité. La présence d'un aéroport proche est un atout de taille. Les visiteurs venant d'Asie peuvent ainsi prévoir une brève escale à Bâle lors de leurs voyages d'affaires en Europe. Nous apprécions la flexibilité et le soutien que nous ont apportés les autorités bâloises, tant pour l'implantation de notre activité que pour son développement. Bâle a de nombreux avantages à offrir aux Japonais: elle accueille déjà un réseau japonais et elle permet de se rendre facilement aux quatre coins de l'Europe. Cette ville constitue donc un point de départ idéal pour partir découvrir l'Europe, que ce soit durant un week-end ou pendant des vacances.

Innovation & Entrepreneurship: événements

Connecting Innovators s'adresse aux innovateurs de la région et a pour objectif de promouvoir les différents acteurs et la région économique dans son ensemble par un réseau plus actif. La mesure s'adresse aux startups, aux grandes entreprises, aux PME ainsi qu'aux hautes écoles et aux établissements de recherche. Les prestations en lien avec *Supporting Entrepreneurs* préparent les jeunes entrepreneurs à la création d'entreprise, les accompagnent tout au long du processus de création et leur procurent des conditions appropriées pour le développement de l'entreprise.



Innovation Lounge «Le Tout Connecté» sur la connectivité

Connecting Innovators et *Supporting Entrepreneurs* obéissent à la même idée de base: le travail actif de communication mené par BaselArea.swiss sur les innovations dans la région entend favoriser les synergies. Des manifestations thématiques proposent aux créateurs et aux innovateurs, des plateformes de mise en relation et des opportunités d'entrer en contact avec BaselArea.swiss. Lors de séminaires spécialisés et d'ateliers, BaselArea.swiss communique, sous forme concentrée, des informations qui ne pourraient être réunies autrement qu'après bien des difficultés – d'où l'immense intérêt que ces manifestations représentent pour les participants. Ces manifestations leur permettent en outre de travailler avec d'autres entreprises directement sur des problématiques spécifiques. Les offres de soutien individuelles *Connect & Advisory* et *New Venture Assessments* s'adressent aux créateurs et aux innovateurs qui travaillent déjà à la réalisation de projets concrets.

Orientations technologiques

BaselArea.swiss concentre son action sur cinq secteurs technologiques: les sciences de la vie, les technologies médicales, les technologies de l'information et de la communication (TIC), les micro- et nanotechnologies & matériaux et les technologies de production. La numérisation et les interfaces des TIC avec les secteurs technologiques recèlent également un grand potentiel et la région Bâle-Jura possède des atouts concurrentiels en la matière du fait des sciences de la vie. Il s'agit notamment de la médecine de précision, des soins de santé personnalisés et de la santé numérique. De nouveaux champs d'application et de nouveaux marchés vont apparaître dans ces domaines dans quelques années. Une évolution comparable devrait survenir entre les TIC et les technologies de production: c'est l'Industrie 4.0. Chez BaselArea.swiss, ces interfaces entre disciplines nous semblent importantes sur le plan stratégique pour la région Bâle-Jura. C'est pourquoi nous proposons déjà un grand nombre d'activités sur ces thèmes et développons des projets afin que notre région sorte grandie de cette mutation technologique.

Médecine de précision, Industrie 4.0 et avenir de la chimie

Dans le domaine de la médecine de précision, BaselArea.swiss s'est fixé pour objectif de positionner la région Bâle-Jura comme un pôle de pointe européen. En 2017, dans le cadre de *DayOne*, nous avons organisé des ateliers sur des sujets tels que «Blockchain for Genome Data Management» ou «Ethics of Data in a World of Personalized Health». Lors de la conférence



Experts réunis pour la conférence DayOne: «Designing the Future of Health»

annuelle *DayOne*, placée en 2017 sous le slogan «Designing the Future of Health», 20 projets d'innovation émanant de startups, de PME et d'établissements de recherche ont été présentés et débattus avec des experts. La poursuite de l'initiative *DayOne* et d'autres activités en lien avec la médecine de précision, les soins de santé personnalisés et la santé numérique, comptent parmi les priorités de *BaselArea.swiss* en 2018.



Atelier dans le cadre de la conférence *DayOne*: «Designing the Future of Health»

BaselArea.swiss aborde «Industrie 4.0» en se focalisant sur les parties rurales de la région Bâle-Jura. Pour ce faire, en plus des manifestations thématiques, nous avons mis sur pied un *Technology Circle*, autrement dit une série de séminaires accueillant un groupe de participants assez stable. En 2018, nous poursuivrons notre action sur le thème Industrie 4.0 avec des partenaires issus des pays limitrophes dans le cadre d'un projet interrégional. Enfin, *BaselArea.swiss* a lancé son processus de développement; elle entend ainsi étudier, en collaboration avec des représentants des entreprises chimiques et de chimistes travaillant dans la recherche, la direction que l'industrie chimique doit prendre pour rester innovante et se développer dans la région Bâle-Jura.

Manifestations, séminaires et ateliers

En 2017, le réseau de *BaselArea.swiss* a touché environ 20'000 personnes. Plus de 5'500 personnes intéressées ont donné suite aux invitations à plus de 100 manifestations. *BaselArea.swiss* a organisé 40 *Innovation Events*, six ateliers, 25 séminaires, sept *Technology Circles* et quatre événements d'un autre format. 30 ateliers et séminaires ont été organisés avec partenaires.

Le taux de satisfaction des visiteurs reste élevé, avec 94%. Les quelque 50 manifestations, séminaires et ateliers consacrés à l'innovation et à la technologie ont réuni environ 4'000 personnes. Près de 650 personnes ont assisté à la trentaine de séminaires et ateliers dédiés aux services *Supporting Entrepreneurs*. Les quelque 750 participants restants se sont répartis entre les offres *Accessing China* et *BaseLaunch*. En 2017, nous avons également testé de nouveaux formats, par exemple le hackaton «*BaselHack*» que *BaselArea.swiss*, partenaire fondateur de l'association du même nom, a organisé avec Bâloise, Adobe et Bluesky.

Support individuel et créations d'entreprises

Le bien-fondé des 171 conseils individuels (*Connect & Advisory*) et des 10 ateliers de parrainage structuré (*New Venture Assessments*) a été démontré par plus de 60 créations d'entreprises, 20 de plus que l'an dernier. La progression enregistrée dans les secteurs des sciences de la vie et des TIC nous procure satisfaction.



Manifestation «Wanted: Innovative Chemistry for Today, 2030 and Beyond»

Témoignages



Mathieu Gigandet
Directeur
Initium CreaWatch

Initium est une startup basée dans le canton du Jura. Nous proposons des cours et des ateliers d'horlogerie durant lesquels nos clients ont la possibilité de fabriquer leur propre montre mécanique. Pour le moment, nous sommes en phase de déploiement et avons ouvert un deuxième site à Genève. Nous essayons également d'attirer une clientèle plus internationale. Pour les petites startups comme Initium, il est extrêmement difficile d'intéresser les marchés internationaux à notre marque. C'est pourquoi nous avons décidé de concentrer notre action dans un premier temps sur le marché chinois. BaselArea.swiss nous a été d'une grande aide et nous a mis en contact avec une autre manufacture du Jura qui possède déjà une

solide expérience de la commercialisation de ses produits aux clients chinois. Elle nous a prêté main-forte pour notre analyse de marché. J'ai participé à plusieurs événements de BaselArea.swiss, tant dans le canton du Jura qu'à Bâle. Ces manifestations nous ont permis d'élargir notre réseau et de découvrir des sujets très intéressants pour nous. Je ne peux que recommander le soutien de BaselArea.swiss aux autres start-ups. En plus de l'accès à un vaste réseau d'entreprises consœurs, l'organisation favorise les échanges avec des spécialistes dont les conseils avisés sont précieux pour une startup comme Initium. Ils permettent d'envisager sa propre entreprise et les plans de croissance avec un regard extérieur.



Alain Veuve
Fondateur
Parashift AG

La société Parashift AG propose des logiciels reposant sur des procédés d'apprentissage automatiques à destination de la finance. J'ai pris contact à plusieurs reprises avec BaselArea.swiss ces dernières années afin de trouver des investisseurs potentiels pour mes startups. J'ai participé à divers événements organisés par BaselArea.swiss et pris part à différentes initiatives. BaselArea.swiss m'a apporté son soutien pour développer et consolider mon réseau de partenaires commerciaux. J'ai notamment profité des conseils individuels de BaselArea.swiss

concernant les possibilités de subvention pour les startups dans la région bâloise. Les entrepreneurs qui créent une nouvelle entreprise développent leur stratégie commerciale ou souhaitent implanter leur entreprise en Suisse devraient s'intéresser à Bâle et prendre contact avec BaselArea.swiss. Son équipe compétente est en mesure de les aider de manière concrète et ciblée, ainsi que de leur apporter les réponses et les contacts, dont eux-mêmes et leur entreprise ont besoin.



Dr. Mathieu Munsch
Chief Executive Officer
Qnami

Comptant sur son puissant réseau à ancrage local, BaselArea.swiss s'engage pour la promotion des jeunes startups dans la région. Nous avons participé à plusieurs événements à Bâle et dans les environs. Les sujets traités étaient variés et les manifestations organisées de manière à présenter clairement des connaissances pointues. Les nombreux intervenants de ces événements proposaient des informations précieuses sur les outils de subvention européens. Nous avons trouvé particulièrement intéressants les témoignages apportés par d'autres startups qui avaient déjà suivi tout le processus. Notre interlocuteur chez BaselArea.swiss, Ralf Dämpelmann, a l'enthousiasme communicatif. Il s'est avéré une aide très précieuse. Bien que la technologie de Qnami soit extrêmement complexe, Ralf nous a toujours incités à prendre contact

avec de nouvelles personnes et à présenter notre projet lors de différents événements. L'année dernière, nous avons donc exposé notre idée à l'occasion de l'événement «Innovation Landscape Micro & Nano» chez Endress+Hauser. Lors du *Technology Circle* «NanoPolymers & Structures» qui se tenait chez Nanosurf, nous avons abordé plus en détail les aspects techniques de notre projet. Ces opportunités nous ont aidés à créer un réseau et à renforcer nos partenariats. Je suis convaincu que d'autres startups peuvent profiter amplement des événements organisés par BaselArea.swiss et de son soutien spécifique pour les projets. Pour Qnami, cette année est marquée par le lancement de notre produit, le premier capteur quantique du marché. Nous entamerons bientôt une ronde de financement d'amorçage.



Peter Groenen
Head Translational Science
Idorsia

La haute densité d'entreprises, d'universités et d'hôpitaux dans la région bâloise est comparable à d'autres pôles majeurs des sciences de la vie dans le monde. Pour une entreprise comme Idorsia, il est essentiel de pouvoir accéder à un réseau étroit et expérimenté des sciences de la vie. Nous avons ainsi la possibilité de consolider les relations avec d'autres entreprises régionales et des communautés de recherche locales. Comme nous comptons parmi les premiers membres de *DayOne*, le hub d'innovation lancé par BaselArea.swiss pour la médecine de précision, nous avons participé à de nom-

breux événements de networking et de réflexion et avons pu étendre notre réseau dans des domaines de première importance pour Idorsia. Faire partie de cette communauté est passionnant. En tant qu'entreprise d'ancrage régional, nous sommes également heureux de contribuer à la mise en œuvre d'activités innovantes de ce genre pour d'autres entreprises des sciences de la vie implantées dans les environs. Pour nous, cet engagement vaut la peine, car nous avons pu nouer de nombreuses relations dans ce cadre.

BaseLaunch

BaseLaunch est un programme créé par BaselArea.swiss dans le but de soutenir les projets de startups dans le domaine des sciences de la vie. En 2017, ce programme a bénéficié d'un grand coup de projecteur, car – fait unique – plusieurs grandes entreprises pharmaceutiques y participent. Les partenaires du secteur de la santé de *BaseLaunch* sont Johnson & Johnson Innovation, Novartis Venture Fund, Pfizer, Roche et Roivant Sciences. À l'origine, Roivant Sciences est une société américaine spécialisée dans les biotechnologies. En 2016, elle a délocalisé son siège principal à Bâle avec le soutien de BaselArea.swiss. Outre les partenaires du secteur de la santé, le programme a bénéficié du soutien financier des cantons de Bâle-Campagne, de Bâle-Ville et du Jura ainsi que d'Innosuisse (anciennement Commission pour la technologie et l'innovation CTI de la Confédération), de la fondation Gebert Rûf Stiftung, de KPMG et de Vossius & Partner. *BaseLaunch* est le premier programme de BaselArea.swiss à avoir fait appel à d'importants fonds privés.



Événement de lancement de BaseLaunch

BaseLaunch propose aux projets de startups dans le domaine de la santé un accompagnement d'une durée de 15 mois sous forme de conseils spécialisés, de financement et d'accès gratuit à des laboratoires et à des bureaux entièrement équipés. L'infrastructure est mise à disposition par le Switzerland Innovation Park BaselArea à Allschwil; des spécialistes travaillant chez les partenaires du secteur de la santé de *BaseLaunch*, apportent leurs connaissances spécialisées et leur savoir-faire du marché. Les 15 mois du programme se répartissent en deux phases. Pendant les trois premiers mois (première phase d'accélération), dix

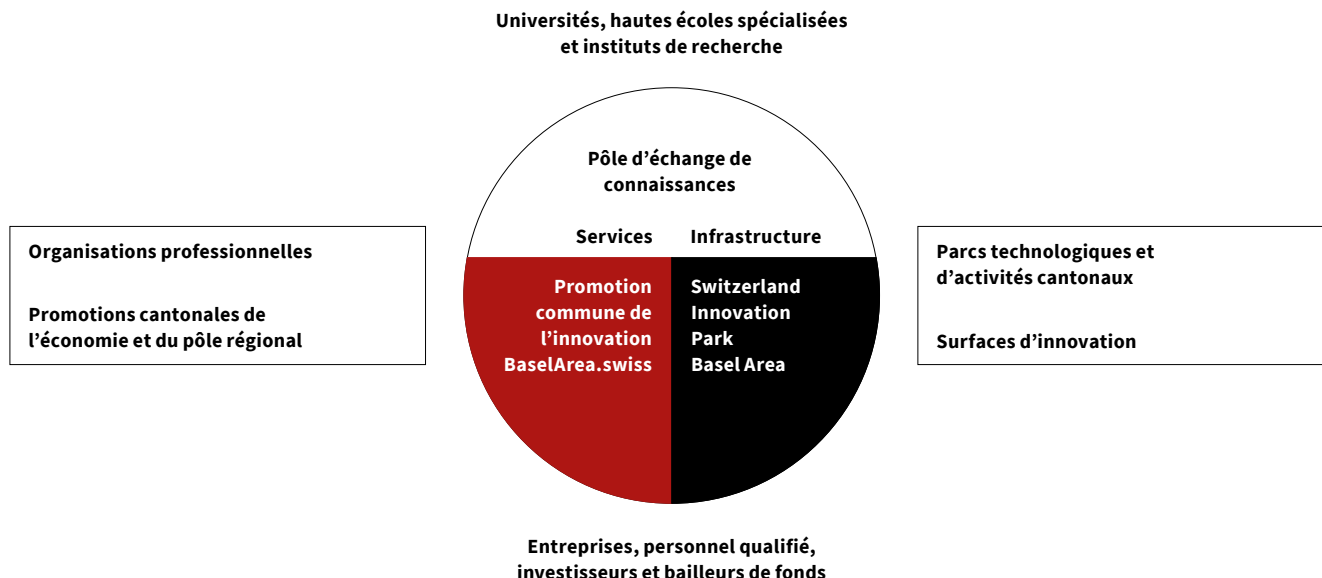
projets de startup bénéficient d'un suivi poussé afin de les aider à élaborer le plus finement possible leur plan d'affaires et leur programme de recherche et de s'occuper des conditions nécessaires à la constitution de leur entreprise. Pendant les douze mois suivants (deuxième phase d'accélération), certains projets de startups sont sélectionnés pour bénéficier, selon leurs besoins, d'un accès au financement, à l'expertise et à l'infrastructure. Par ailleurs, *BaseLaunch* communique aux jeunes entreprises retenues des contacts importants dans la branche. Tous les projets de startups sélectionnés pour la deuxième phase doivent s'implanter dans l'un des trois cantons membres. L'objectif est que les projets aient atteint un stade de développement leur permettant de faire appel à des rondes de financement auprès d'investisseurs privés. C'est pourquoi la deuxième phase laisse suffisamment de temps à la disposition des candidats retenus pour réaliser des expériences importantes, générer des données, négocier avec des financiers et compléter l'équipe si besoin.



Lors du début du programme BaseLaunch avec les projets des startups

En 2017, *BaseLaunch* a ouvert sa première volée. L'intérêt international et la qualité des candidatures ont bien largement dépassé nos attentes. Nous avons contacté quelque 600 groupes de recherche des disciplines correspondantes en Suisse, en Allemagne et en France et plus de 100 candidatures ont été déposées par des projets de startups en provenance de plus de 30 pays. Treize projets ont été sélectionnés pour la première phase d'accélération et onze l'ont achevée avec succès. Des fonds ont été promis à quatre startups pour la deuxième phase, deux autres doivent utiliser les laboratoires mis à disposition. La recherche de nouveaux projets a déjà commencé.

Organisation et coopérations



Système régional d'innovation Bâle-Jura, source: programme de développement NPR 2016–2019.

Collaboration avec les partenaires du système régional d'innovation Bâle-Jura

BaselArea.swiss occupe une place particulière au sein du système régional d'innovation Bâle-Jura établi par le SECO. Organisation centrale en charge de la promotion économique de la région et de l'innovation financée par des fonds publics, BaselArea.swiss propose à ses clients les prestations essentielles en matière d'innovation et, avec le Switzerland Innovation Park Basel Area, fait office de pôle d'échange de connaissances entre institutions du monde de la formation d'un côté et acteurs de l'économie de l'autre. BaselArea.swiss entretient également des relations étroites avec Creapole, l'organisme jurassien de promotion de l'innovation, dont les collaborateurs gèrent le secteur des technologies médicales. Creapole apporte son soutien à BaselArea.swiss en ce qui concerne la gestion événementielle et la communication dans le canton du Jura. Par ailleurs, BaselArea.swiss collabore étroitement avec les organismes de promotion locale bénéficiant du financement public des cantons de Bâle-Ville et de Bâle-Campagne et entretient de nombreux partenariats avec des associations, des centres technologiques et de créateurs, des hautes écoles et des entreprises privées.

Membres de l'association

Confédération – Nouvelle politique régionale (NPR)
Secrétariat d'Etat à l'économie (SECO)
Canton de Bâle-Campagne
Canton de Bâle-Ville
Canton du Jura

Partenaires

Business parc Reinach
Business Park Laufental & Thierstein
Campus Industrie 4.0
Creapole
CSEM
Conférence franco-germano-suisse du Rhin supérieur
digitalswitzerland
Haute école spécialisée du Nord-Ouest de la Suisse
Fondation Gebert Rüt
Chambre de commerce des deux Bâle
IFJ
Innosuisse
Startup Academy
Stiftung Finanzplatz Basel (Fondation place financière Bâle)
Switzerland Global Enterprise
Switzerland Innovation Park Basel Area
Technologiepark Basel
Université de Bâle



Domenico Scala



Samuel Hess



Adrian Bult



Martin Frey



Thomas Kübler



Arnaud Maître



Philippe Marmy



Ahmed Muderris



Dieter Regnat



Carole Woertz

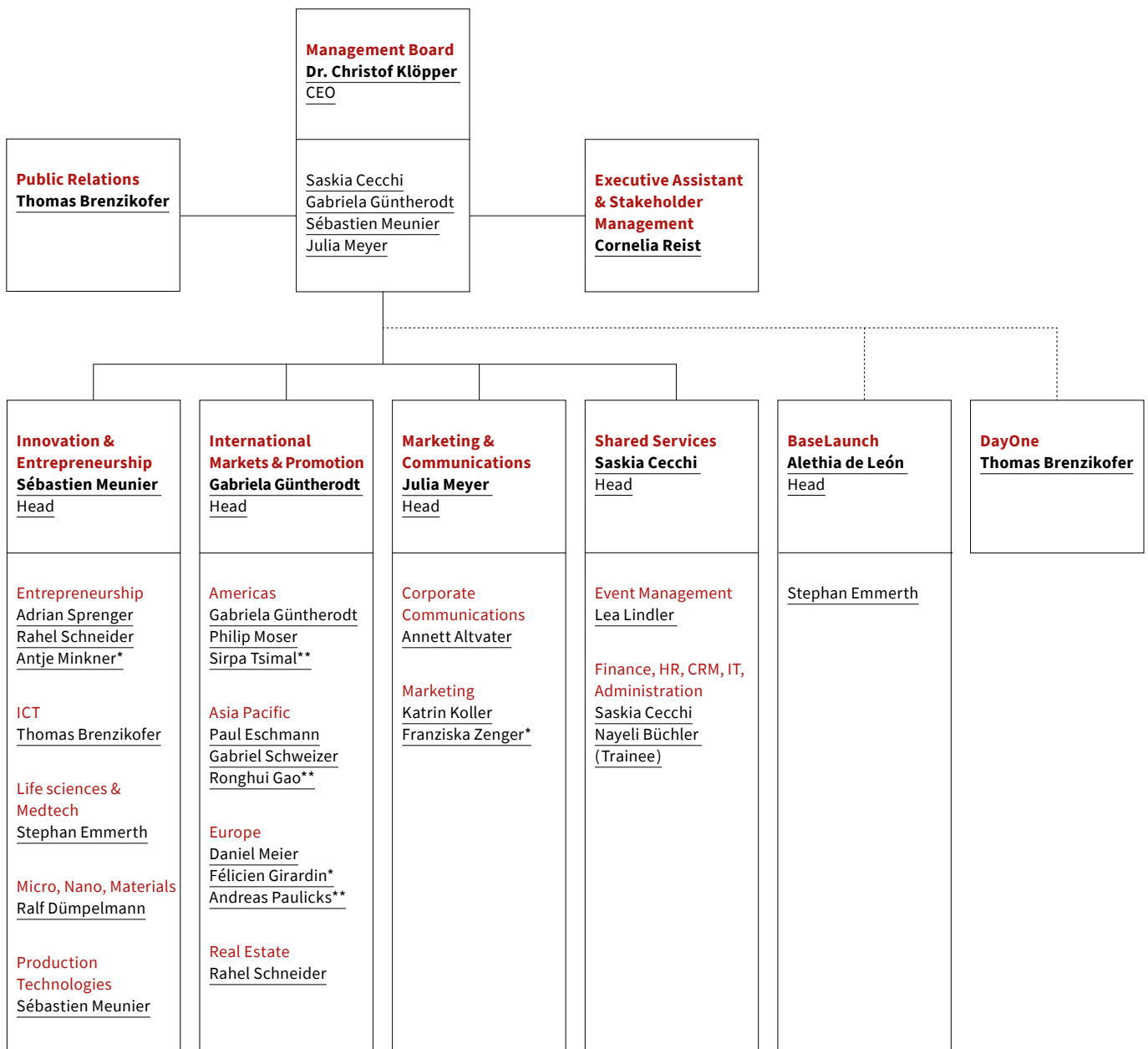
Personnel

En décembre 2017, le comité de direction de BaselArea.swiss se composait comme suit:

- **Domenico Scala**, Président du comité de direction, Président du conseil d'administration d'Oettinger Davidoff AG et de Basilea Pharmaceutica AG
- **Samuel Hess**, Directeur de l'économie, Département de l'économie et du travail du canton de Bâle-Ville
- **Adrian Bult**, Président du conseil de banque de la BKB
- **Martin Frey**, Directeur du siège européen du Fossil Group EMEA
- **Thomas Kübler**, Responsable du développement économique de Bâle-Campagne
- **Arnaud Maître**, Directeur et Président du conseil d'administration de Louis Bélet SA
- **Philippe Marmy**, Chef-adjoint du Service de l'économie et de l'emploi, responsable du secteur technique et ingénierie, République et canton du Jura
- **Ahmet Muderris**, CEO Composites Busch SA
- **Dieter Regnat**, Directeur du siège Suisse de Clariant, Directeur Infrapark Baselland
- **Carole Woertz**, Directrice et Présidente du conseil d'administration de Woertz AG

Alors que les représentants de l'économie privée constituent la majorité au sein du comité de direction, les cantons, seuls membres de l'association, forment l'Assemblée générale, premier organe de décision de l'organisation. Christof Klöpffer occupe les fonctions de CEO de BaselArea.swiss. Le Conseil d'administration de BaselArea.swiss se compose de Saskia Cecchi (Head of Shared Services), Gabriela Güntherodt (Head of International Markets & Promotion), Sébastien Meunier (Head of Innovation & Entrepreneurship) et de Julia Meyer (Head of Marketing & Communications).

Organigramme



* External Team

** Market Representatives

Date: le 31 décembre 2017

© BaselArea.swiss, Dufourstrasse 11, 4010 Bâle, Suisse

Direction de projet: Julia Meyer

Rédaction: Annett Altvater, Thomas Brenzikofer, Gabriela Güntherodt, Christof Klöpfer, Julia Meyer

Traduction française: Trad8

Photos: Michael Heinrich, Mathias Mangold, Susanne Seiler, Stefan Schmidlin

Réalisation: Lukas Zürcher, Visuelle Gestaltung

Impression: Steudler Press AG



**BASEL
AREA.
SWISS**

www.baselarea.swiss